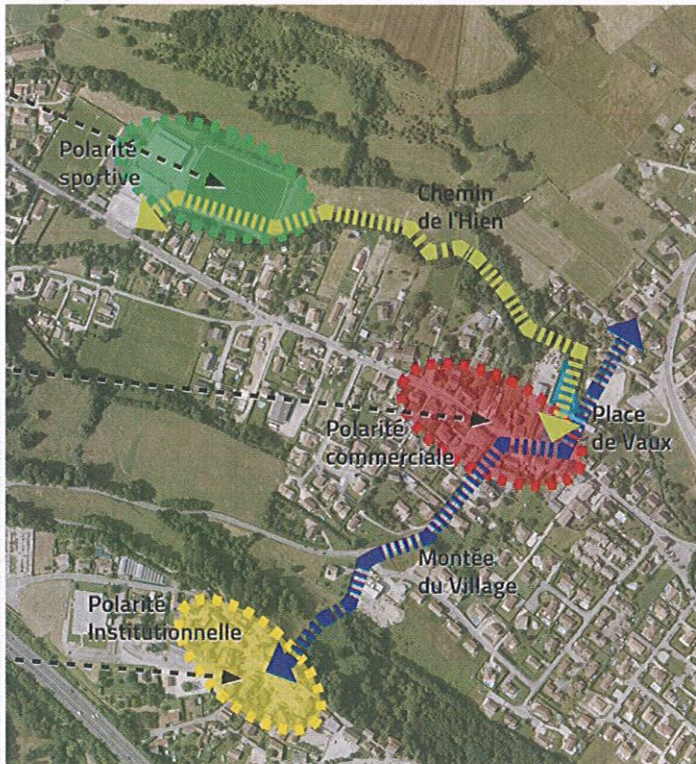


SAINT-VICTOR-DE-CESSIEU IMAGINE SON CENTRE



Une position centrale pour cet espace en devenir

Vendredi 4 mars a eu lieu un atelier participatif public, salle de la Garine, avec pour thème « Imaginons la nouvelle place de Vaux ». Jean-Charles Gallet, maire, était accompagné d'élus, de Lucie Mando du Scot pour animer cette rencontre avec le Cabinet d'étude ADP Dubois/Korell.

Une quarantaine de personnes a participé au premier rendu de l'étude relatif à l'état des lieux et les enjeux de ce terrain très précieux pour la commune et jouxtant le garage Renault. Positionné le long de la rue principale, face aux principaux commerces, il est également au carrefour qui relie le haut du village (école, église, mairie) au bas du village (commerces) et donne accès à un espace naturel le long de la rivière (l'Hien). Il est en contact de la maison médicale en construction et laisse préfigurer un nouveau centre pour le village. Habitants, commer-

çants et membres ont bien cerné ces enjeux multiples et ont pu faire part de nombreuses remarques qui permettront au bureau d'études d'affiner des scénarii d'aménagement pour une seconde réunion publique : outre la création d'une articulation à la rencontre des axes stratégiques et pôles d'attractivité, divers points ont été soulevés, comme le souhait d'intégrer un espace attractif pour les piétons en respectant une trame historique, de reconfigurer le stationnement pour libérer la façade de la place sur la route de Vaux en préservant une partie de bâti, de prévoir la recharge des véhicules électriques tout en réfléchissant au devenir des actuels jeux de boules. Le projet devra aussi préserver l'ouverture visuelle caractéristique vers le village haut et promouvoir les circulations douces et les plantations, permettant de franchir et de longer l'Hien d'une manière agréable. Une somme de potentialités et d'enjeux très importants pour l'avenir de Saint-Victor-de-Cessieu.

■ A.J.

MUSÉE D'AOSTE ET MAISON D'IZIEU : REGARDS CROISÉS

Une trentaine de représentants de groupes, hébergeurs, professionnels du tourisme venus de l'Ain, de l'Isère et de la Savoie avaient rendez-vous au musée gallo-romain d'Aoste dans le cadre d'une journée de présentation organisée conjointement avec la Maison d'Izieu, « Mémorial des enfants juifs exterminés » dans l'Ain.

Une invitation pour découvrir les programmes des deux sites qui se retrouvent depuis plusieurs années dans les parcours inter musées et qui sont reliés par des thématiques diverses comme l'histoire de la citoyenneté largement suivie par les groupes scolaires. Deux sites qui jouent également la carte de la communication directe n'hésitant pas, comme le musée gallo-romain, à proposer aux groupes, qu'ils soient des enfants ou des adultes, des ateliers touchant à la vie quotidienne de l'époque et des visites guidées. Comme l'indiquait Samantha Louis, responsable de la communication, le musée a accueilli en 2015 près de 7 000 visiteurs avec une forte fréquentation des scolaires tant pour les visites guidées que les ateliers.

Le musée invite aussi hors les murs avec la découverte de l'église de Saint-Didier-d'Aoste, trésor d'architecture romane avec son clocher



© PATRICIA PERRY TRICOCHÉ

carré massif et ses coupes en trompes l'un des rares édifices religieux du territoire à être conservé pour partie dans son état médiéval. Quant au four gallo-romain son exceptionnel état de conservation en fait un lieu très visité.

C'est à la Maison d'Izieu, que les participants terminaient cette journée, une maison qui perpétue le souvenir des enfants et des adultes juifs qui y ont trouvé refuge entre mai 1943 et avril 1944. Carole Denarie, chargée de développement expliquait qu'ici « plutôt qu'une reconstitution l'exposition privilégie une évocation de l'atmosphère de l'époque et la maison esquisse ainsi le quotidien de la vie de la colonie à travers les lettres les dessins et les portraits des enfants. » Ancrés dans leur territoire ces deux sites partagent une même volonté de transmission et tentent ainsi de développer un tourisme citoyen ouvert sur le monde.

■ Patricia Perry-Tricoche

Contacts : <http://www.musee-aoste.fr> 04 76 92 58 27 <http://www.memorializieu.eu> ou 04 79 87 21 05



Une partie du groupe invité par le musée d'Aoste et la Maison d'Izieu